

ΕΠΑΝΑΛΗΠΤΙΚΕΣ ΑΠΟΛΥΤΗΡΙΕΣ ΕΞΕΤΑΣΕΙΣ
 Γ' ΤΑΞΗΣ ΗΜΕΡΗΣΙΟΥ ΕΝΙΑΙΟΥ ΛΥΚΕΙΟΥ
 ΠΕΜΠΤΗ 10 ΙΟΥΛΙΟΥ 2003
 ΕΞΕΤΑΖΟΜΕΝΟ ΜΑΘΗΜΑ: ΦΥΣΙΚΗ
 ΘΕΤΙΚΗΣ ΚΑΙ ΤΕΧΝΟΛΟΓΙΚΗΣ ΚΑΤΕΥΘΥΝΣΗΣ
 (ΚΑΙ ΤΩΝ ΔΥΟ ΚΥΚΛΩΝ)
 ΣΥΝΟΛΟ ΣΕΛΙΔΩΝ: ΕΞΙ (6)

ΘΕΜΑ 1ο

Να γράψετε στο τετράδιό σας τον αριθμό καθεμιάς από τις παρακάτω ερωτήσεις 1 - 4 και δίπλα το γράμμα που αντιστοιχεί στη σωστή απάντηση.

1. Παρατηρητής πλησιάζει με σταθερή ταχύτητα u_A ακίνητη ηχητική πηγή και αντιλαμβάνεται ήχο συχνότητας f_A . Αν η ταχύτητα του ήχου στον αέρα είναι u , τότε η συχνότητα f_S του ήχου που εκπέμπει η πηγή είναι ίση με:

α. $\frac{u}{u+u_A} f_A$

β. $\frac{u}{u-u_A} f_A$

γ. $\frac{u+u_A}{u} f_A$

δ. $\frac{u-u_A}{u} f_A$.

Μονάδες 5

2. Η εξίσωση που δίνει την ένταση του ρεύματος σε ιδανικό κύκλωμα ηλεκτρικών ταλαντώσεων LC είναι $i = -0,5\eta\mu 10^4 t$ στο S.I. Η μέγιστη τιμή του φορτίου του πυκνωτή του κυκλώματος είναι ίση με:

α. 0,5 C

β. $0,5 \cdot 10^4$ C

γ. 10^4 C

δ. $5 \cdot 10^{-5}$ C .

Μονάδες 5

3. Το βάθος μιας πισίνας φαίνεται από παρατηρητή εκτός της πισίνας μικρότερο από το πραγματικό, λόγω του φαινομένου της:

- α. ανάκλασης β. διάθλασης
γ. διάχυσης δ. ολικής εσωτερικής ανάκλασης.

Μονάδες 5

4. Σε μια εξαναγκασμένη ταλάντωση η συχνότητα του διεγέρτη είναι μεγαλύτερη της ιδιοσυχνότητας του ταλαντωτή. Αν αυξάνουμε συνεχώς τη συχνότητα του διεγέρτη, το πλάτος της εξαναγκασμένης ταλάντωσης θα:
- α. μένει σταθερό
β. αυξάνεται συνεχώς
γ. μειώνεται συνεχώς
δ. αυξάνεται αρχικά και μετά θα μειώνεται.

Μονάδες 5

5. Να γράψετε στο τετράδιό σας το γράμμα της πρότασης και δίπλα τη λέξη που τη συμπληρώνει σωστά.
- α. Η κρούση στην οποία οι ταχύτητες των κέντρων μάζας των σωμάτων που συγκρούονται είναι παράλληλες ονομάζεται
- β. Εάν η συνολική εξωτερική ροπή σε ένα σύστημα σωμάτων είναι μηδέν, τότε η μεταβολή της ολικής στροφορμής του συστήματος είναι
- γ. Το φαινόμενο στο οποίο παράλληλες φωτεινές ακτίνες μετά την ανάκλασή τους σε κάποια επιφάνεια δεν είναι πια παράλληλες, ονομάζεται
- δ. Η απόσταση στην οποία διαδίδεται ένα κύμα σε χρόνο μιας ονομάζεται μήκος κύματος.
- ε. Αιτία δημιουργίας ενός ηλεκτρομαγνητικού κύματος είναι η κίνηση ηλεκτρικών φορτίων.

Μονάδες 5

ΘΕΜΑ 2ο

1. Να εξηγήσετε γιατί η χρονική διάρκεια της περιστροφής της γης γύρω από τον εαυτό της παραμένει σταθερή, δηλαδή 24 ώρες.

Μονάδες 6

2. Γυρίζουμε το κουμπί επιλογής των σταθμών ενός ραδιοφώνου από τη συχνότητα 91,6 MHz στη συχνότητα 105,8 MHz. Η χωρητικότητα του πυκνωτή του κυκλώματος LC επιλογής σταθμών του ραδιοφώνου:

- α. αυξάνεται
β. μειώνεται
γ. παραμένει σταθερή.

Μονάδες 2

Να δικαιολογήσετε την απάντησή σας.

Μονάδες 5

3. Στερεό σώμα περιστρέφεται γύρω από σταθερό άξονα με γωνιακή ταχύτητα ω . Αν η ροπή αδράνειας του σώματος ως προς τον άξονα περιστροφής του είναι I , να αποδείξετε ότι η κινητική ενέργεια του σώματος λόγω της στροφικής του κίνησης δίνεται από τη σχέση

$$K = \frac{1}{2} I \omega^2 .$$

Μονάδες 7

4. Να εξετάσετε αν η παρακάτω εξίσωση

$E = 75\eta\mu 2\pi(12 \cdot 10^{10}t - 4 \cdot 10^4x)$ περιγράφει το ηλεκτρικό πεδίο ενός αρμονικού ηλεκτρομαγνητικού κύματος που διαδίδεται στο κενό. Όλα τα μεγέθη εκφράζονται στο S.I. (ταχύτητα του φωτός στο κενό $c = 3 \cdot 10^8$ m/s).

Μονάδες 5

ΘΕΜΑ 3ο

Εγκάρσιο αρμονικό κύμα πλάτους $0,08\text{m}$ και μήκους κύματος 2m διαδίδεται κατά τη θετική φορά σε οριζόντια ελαστική χορδή που εκτείνεται κατά τη διεύθυνση του άξονα x' . Θεωρούμε ότι το σημείο της χορδής στη θέση $x = 0$ τη χρονική στιγμή $t = 0$ έχει μηδενική απομάκρυνση από τη θέση ισορροπίας του και θετική ταχύτητα. Η ταχύτητα διάδοσης του κύματος είναι 100 m/s .

α. Να υπολογίσετε τη συχνότητα με την οποία ταλαντώνονται τα σημεία της χορδής.

Μονάδες 5

β. Να γράψετε την εξίσωση του κύματος στο S.I.

Μονάδες 6

γ. Να υπολογίσετε την ενέργεια της ταλάντωσης στοιχειώδους τμήματος της χορδής μάζας $0,002\text{ kg}$. (Να θεωρήσετε το στοιχειώδες τμήμα της χορδής ως υλικό σημείο).

Μονάδες 7

δ. Έστω ότι στην παραπάνω χορδή διαδίδεται ταυτόχρονα άλλο ένα κύμα πανομοιότυπο με το προηγούμενο, αλλά αντίθετης φοράς, και δημιουργείται στάσιμο κύμα με κοιλία στη θέση $x = 0$. Να υπολογίσετε στο θετικό ημιάξονα τη θέση του $11^{\text{ου}}$ δεσμού του στάσιμου κύματος από τη θέση $x = 0$.

Μονάδες 7

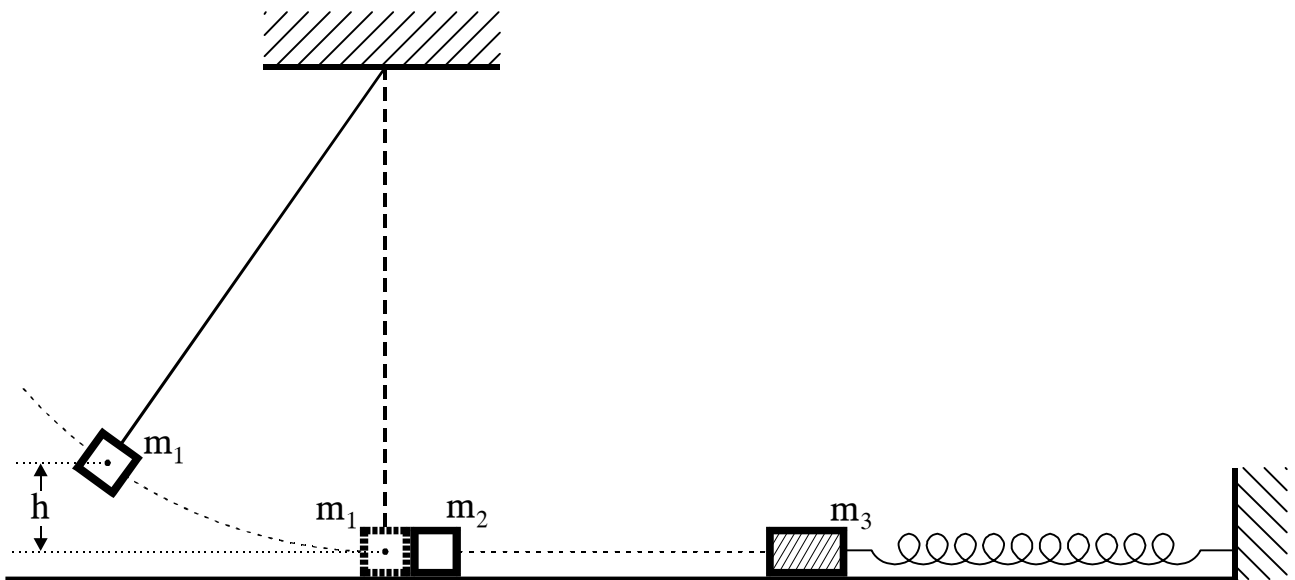
Δίνεται: $\pi^2 = 10$.

ΘΕΜΑ 4ο

Σώμα μάζας $m_1 = 0,1\text{ kg}$ που είναι προσδεμένο στο άκρο τεντωμένου νήματος αφήνεται ελεύθερο από ύψος h , όπως φαίνεται στο σχήμα. Όταν το νήμα βρίσκεται στην κατακόρυφη θέση, το σώμα έχει ταχύτητα μέτρου $u_1 = 2\text{ m/sec}$

και συγκρούεται μετωπικά και ελαστικά με ακίνητο σώμα μάζας m_2 , όπου $m_2 = m_1$.

Το σώμα μάζας m_2 , μετά την σύγκρουση, κινείται σε λείο οριζόντιο επίπεδο και συγκρούεται μετωπικά και πλαστικά με σώμα μάζας $m_3 = 0,7 \text{ kg}$. Το σώμα μάζας m_3 είναι προσδεμένο στο ένα άκρο οριζόντιου ιδανικού ελατηρίου σταθεράς $k = 20 \text{ N/m}$, το άλλο άκρο του οποίου είναι ακλόνητα στερεωμένο. Τη στιγμή της σύγκρουσης, το ελατήριο έχει το φυσικό του μήκος και ο άξονάς του συμπίπτει με τη διεύθυνση της κίνησης του σώματος μάζας m_2 . Να θεωρήσετε αμελητέα τη χρονική διάρκεια των κρούσεων και τη μάζα του νήματος.



Να υπολογίσετε:

α. το ύψος h από το οποίο αφέθηκε ελεύθερο το σώμα μάζας m_1 .

Μονάδες 5

β. το μέτρο της ταχύτητας του σώματος μάζας m_2 , με την οποία προσκρούει στο σώμα μάζας m_3 .

Μονάδες 5

γ. το πλάτος της ταλάντωσης που εκτελεί το συσσωμάτωμα που προέκυψε από την πλαστική κρούση.

Μονάδες 7

- δ. το μέτρο της ορμής του συσσωματώματος μετά από χρόνο $t = \frac{\pi}{15}$ s από τη χρονική στιγμή που αυτό άρχισε να κινείται.

Μονάδες 8

Δίνονται: $g = 10 \text{ ms}^{-2}$, $\text{συν}\frac{\pi}{3} = 0,5$.

ΟΔΗΓΙΕΣ (για τους εξεταζόμενους)

1. Στο τετράδιο να γράψετε μόνο τα προκαταρκτικά (ημερομηνία, κατεύθυνση, εξεταζόμενο μάθημα). Τα θέματα δε θα τα αντιγράψετε στο τετράδιο.
2. Να γράψετε το ονοματεπώνυμό σας στο πάνω μέρος των φωτοαντιγράφων μόλις σας παραδοθούν. Καμιά άλλη σημείωση δεν επιτρέπεται να γράψετε.
Κατά την αποχώρησή σας να παραδώσετε μαζί με το τετράδιο και τα φωτοαντίγραφα, τα οποία και θα καταστραφούν μετά το πέρας της εξέτασης
3. Να απαντήσετε στο τετράδιό σας σε όλα τα θέματα.
4. Κάθε λύση επιστημονικά τεκμηριωμένη είναι αποδεκτή.
5. Αν κατά την ανάπτυξη των θεμάτων χρησιμοποιήσετε σχήματα, αυτά μπορούν να γίνουν με μπλε ή μαύρο στυλό.
6. Διάρκεια εξέτασης: Τρεις (3) ώρες μετά τη διανομή των φωτοαντιγράφων.
7. Χρόνος δυνατής αποχώρησης: Μετά τη 10:00 πρωινή.

ΚΑΛΗ ΕΠΙΤΥΧΙΑ!

ΤΕΛΟΣ ΜΗΝΥΜΑΤΟΣ